

# 温風では味わえない 柔らかな暖かさが客に大受け



誰もがその快適さに納得するからいい

# 設置したい

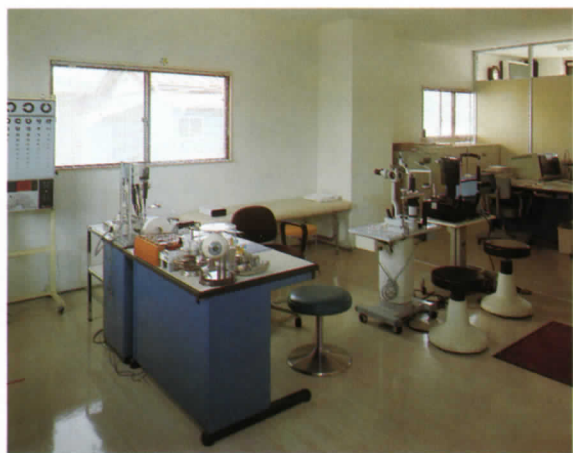
建築家・原田寿一

## 角々まで快適で 空間レイアウトも自由

床暖房は、暖房の中では最も快適な方式、  
とって間違いないです。むしろ一般の住  
宅にも非常によいのですが、特に店舗や事務  
所には理想的といえます。そこで私共の会社  
では、レストランや喫茶店、医院などの設計  
をする時は、床暖房を勧めています。  
店舗、事務所に床暖房が向く理由は、5つ  
考えられます。

### ①室内に温度差が生じないこと

ストーブや温風暖房機などを用いる対流式  
暖房は、どうしても、上が熱くて下が寒い、  
暖房器具の近くは暖かいが、部屋の角は寒い  
——といったことが起こります。従ってお客  
さんなり従業員なりが置かれる環境は、位置  
によってかなり差がで、「暑過ぎる」という  
人がいる一方、「寒いから暖房を強くしてほし  
い」という声も出ます。店舗ならサービスマ  
のマイナスにつながりますし、事務所なら仕  
事の効率にも影響するでしょう。  
その点床暖房を使うと、室内のどこに座っ



ても快適です。

### ②熱や温風が、体や顔にあたらないこと

対流式暖房では、機器の前には熱や温  
風が直接にあたります。非常に不快で、場合  
によっては気分が悪くなったりもしますが、  
床暖房ですと、そういうことはあり得ません。  
③機器が室内に出ないこと

室内の機器は、意外に邪魔なものです。特  
に店舗・事務所で用いる機種は大型ですから、  
美観をそこなうばかりでなく、空間のレイア  
ウトも幾分か制限されてしまいます（機器の  
前が熱いとか、温風が吹き出すといったこと  
も、むしろレイアウトを制限します）。機器が  
なければ、テーブル、イス、観葉植物など、  
いくらでも自由に配置できるわけです。

## 空気が乾燥しないので 商品や調度品が傷まない

### ④運転音がないこと

対流式の中でも、ヒートポンプ式の暖房は  
結構音が出て、神経質な人は、それが耳につ  
いて眠れないほどです。スタジオのように音  
響面を重視する所では、余分な音を消すのが  
大きな課題なので、やはり床暖房が最適でし  
ょう。スタジオとまでいなくても、なるべ  
く雑音を排したい事務所や、静かさを売りに  
のしたい店でも、床暖房の長所が生きてき  
ます。

### ⑤空気が乾燥しないこと

これも、大きなメリットといえます。対流

式暖房には、空気の乾燥がつきものですが、  
これは人体ばかりでなく、家具類にも悪い影  
響を与えます。そってきたり、極端な場合は  
割れてくることも珍しくありません。高級家  
具店などが、よく冬の間、加湿器を置くのは、  
乾燥による商品の損害を避けるためです。

レストラン、喫茶店を始めとする店舗では、  
イメージアップのために高級な調度品を置く  
所も多いでしょう。その場合、加湿器の設置  
によって湿度をコントロールしてもよいので  
すが、それよりも最初から、ほかにメリット  
の多い床暖房を施工することを勧めます。

## 店のグレードアップに 床暖房は大いに役立つ

よい設備の条件は、インシャルコストが安  
いこと、ランニングコストが安いこと、快適  
であること——の3つです。しかし残念なが  
ら、この3つを全部兼ね備えた暖房はありま  
せん。床暖房は快適性においては一番で、中  
でも温水式のものランニングコストも安い  
のですが、正直なところ、インシャルコスト  
はストーブや温風暖房機に比べて割高です。



ですから一般家庭の場合は、「床暖房をお勧めしたいが、予算の関係もあるでしょうから、よく考えてください」というほかありません。しかし店舗など営業施設の場合は、少し話が違います。お客さんが来るのですから、一般家庭のように「少々の不便は我慢しよう」「快適さよりも、最初に費用がかからないことの方が大事」とはっておれません。店のグレードを高めたのであれば、やはり床暖房を採用した方がよいのです（どうしても予算がなければ、仕方ありませんが……）。

医院でも、床暖房を使ってほしいと思えます。健康でない人が来る、ということを考えれば、なるべく快適になるよう心掛けるのが重要課題ではないでしょうか。

ところで私共の会社は、ペンション・チェーン（ジャパンペンション）の運営を行っており、軽井沢、白馬、伊豆高原、日光などのリゾート地に、多くのペンションをつくってきました。ペンションの大半は避暑地にありますから、暖房設備が大切です。しかし今のところは、床暖房の採用には消極的なオーナ



ーの多いのが実情です。これは、イニシャルコストの問題に加え、立ち上がり時間に時間のかかることがネックになっているのです。チェック・インが何時になるかわからなくても、予約の入った部屋は暖めておかなければならないため、長所は十分わかっていても、もうひとつ踏み切れないのです。

しかし店舗、事務所、医院などであれば、使用する時間帯は決まっています。その時間（営業時間、診療時間）に合わせてスイッチを入れれば、ロスは全く生じません。ですから私共も全面的にお勧めできますし、建主の側も喜んで採用してくださるわけです。

ペンションでも、ラウンジなどメインになる空間だけ、といった部分的採用を行う所があります。客室以外の部屋に床暖房するというのは、悪くない方法だと思えます。

## 電気式、温水式 どちの方がよいか

床暖房はいろいろなものが開発されていますが、大別すると電気式床暖房（電気カーベ

ット、床暖房パネル）と温水式床暖房の2種類になります。前者は、「直接方式」といって、床や床下に熱源を入れる方法、後者は「間接方式」といって、熱源を別に設置し、熱媒体を通して熱を伝達する方法です。

どちがよいかは、いちがいにいえません。熱源に電気を使うより、ランニングコストが安い、低温ヤケドしない……等々、温水式の方が長所が多いのですが、設置の簡便さ（特に電気カーベットは、買ってきて床に置くだけでよい）やボイラーが必要ない点など、電気式には電気式のよさがあります。それぞれの特徴をよくのみ込んで、よいと思われる方を選んでください。

ただ一般的にいうと、一部分だけ温めるなら電気式の方がふさわしいでしょう。逆に広い空間を全体的に温めたい場合は、温水式が向いています。店舗・事務所の性格、目的によって、使い分けましょう。

どちの方式も輻射熱暖房ですから、先に挙げた5つのメリットには変わりありません。（アヒタ・常務取締役）

# 人の健康に携わる薬局に ピッタリの健康設備

全国(北海道から九州まで)  
縦断ユーザーレポート

## 床暖房の家

「健康な住まいと暮らし」を実現する  
床暖房派が急増中

北海道 / 大通調剤薬局



② 大通調剤薬局の外観



① 待合室の床暖房は大変好評です  
床・長尺塩ビシート

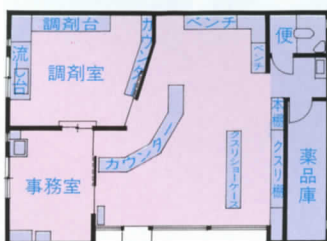


③ 調剤室にも、もちろん床暖房が設置されています  
床・長尺塩ビシート

④ 出入りの激しい玄関に近いレジカウンターも、床暖房ゆえに寒さ知らずで、本当に快適そうです



構造 / 木造平屋建て  
床面積 / 66㎡ (20坪)  
床暖房 / 1階店舗  
給湯 / なし  
設計・施工 / 山崎建設 (☎011札幌642-1111)  
床暖房施工 / ササヤ商会 (☎011札幌762-9319)  
竣工年月 / 61年2月  
カメラ / 永田史明



お湯が流れるパイプの継ぎ目は溶接ではなく、リングで物理的にしめつける「カシメ式」なので、水漏れの心配がありません。  
つまり、地震の揺れで切れることがないのです。地震国といわれるほどの日本では、構造的にもこの床暖房が適したタイプといえるでしょう。

と、そのメリットに驚きの様子。  
輻射熱による床暖房の温もりは、ちょうど太陽光線が窓から差し込んで、自然に室内が暖かくなるという理屈と同じです。  
木材にも人間のからだにもよいというやわらかな足元からの温もりは、とくに人の健康に携わる薬局という商売にも、大いにプラスになっているに違いありません。

日本人は西欧人と比べて、冷え症になりやすい体質で、どうしても足腰から弱くなるといわれます。そんな日本人だから床暖房はうってつけなのです。  
大通調剤薬局でも、61年に建物を新築するとき、当初は温風暖房でやろうかという話もありましたが、思い切って給湯を兼ねた床暖房を店舗部分(約20坪)に導入しました。  
「慣れたらとっても気持ちがいいですね。部屋のすみずみまで暖かいですよ。それに燃料を食わないなあ」

燃料を食わない  
省エネタイプにピッタリ

# 天井高4mの結婚式場は、 床暖房だから快適なのです」

全国(北海道から九州まで)  
縦断ユーザーレポート

## 床暖房の家

“健康な住まいと暮らし”を実現する  
床暖房派が急増中

福島／和泉屋



①床暖房の結婚式場大ホール。高い天井、吹き抜けなどではファンだけでは暖気を下ろしきれず、床暖房が大きな威力を発揮します 床・カーペット

### うまい料理を出すためには 暖房は床暖房にかぎる

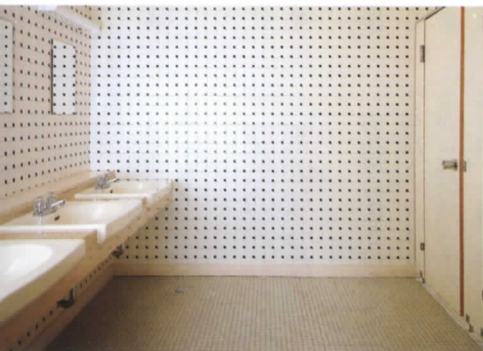
福島県小高町の結婚式場「和泉屋」は、八代続いた割烹旅館です。旅館に隣接して新たに結婚式場を建て、その際大ホールと廊下、便所に床暖房を施しました。

「豪華さを競い、ショー化している結婚式が氾濫している中で、落ちついた雰囲気、旨い料理を提供し、若い二人の門出をみんなで見守れるような結婚式場をという心意気で式場の改装に踏み切った」という八代目石川社長はまた、こうも言われています。

「私たちは床暖房の燃料費が他の暖房の倍か

かっても良いと思っています。また、私どもとしては、お客様に旨い料理を提供するのが仕事だと考えています。ですから私としては旨い料理を味わっていただけるのならお客様が多少は寒くても暑くても良いと思っています。これは料理人としての我ままてしようか。ただ、刺身はもとより、煮物、焼物、果物等等、料理は何でもひからびたり、なまってしまうてはだめです。その点から考えても高い室温で風がスースーする様な温風暖房は料理人の大敵です。その点、床暖房は床面からの自然な暖房感ですので室内も乾燥せず料理の鮮度が落ちないという事が大変素晴らしい！」

料理人としての自負が次の時代へのさきが



③床暖房の洗面所。薄着の正装でパーティーに出ている人が急に寒い思いをしないように、ここにも設置されています 床・タイル

④床暖房の廊下。天井裏にダクトスペースがないことも、床暖房にした理由の一つだそうです 床・カーペット



②石貼りの重厚な外観。式場、廊下、便所の床暖房のほか、宿泊室の浴室、建物内の自宅の台所、浴室、洗面所の給湯も1台のボイラーで行われています



構造／鉄筋コンクリート造2階建て  
床暖房／式場大ホール、洗面所・便所、  
廊下 給湯／8か所  
設計・施工／ナガハマ一級建築士事務所  
床暖房施工／双葉総業 (☎024033双葉3137)  
竣工年月／59年10月  
カメラ／齋部 功

けとして床暖房を選んだ理由なのでしょう。最後に石川さんは「料理は温風暖房などのない所で作りたての味を味わえばみな旨い！」

# 「従業員がのぼせることなく、快調に働いてくれます」

全国(北海道から九州まで)  
縦断ユーザーレポート

## 床暖房の家

“健康な住まいと暮らし”を実現する  
床暖房派が急増中

山梨/カトリア美容室

### 大量の温水を使う美容室には 最適のシステム

河口湖畔の商店街にあるカトリア美容室では、4年前の店内改装の時から暖房に給湯兼用の床暖房システムを利用しています。

「床暖房の話は、以前からお客さんとの会話や雑誌記事などで知っていました。昔から『頭寒足熱』っていうからこれはいいな、と思っていました。そこで4年前の改装の時にいろいろ床暖房メーカーを詳しく調べたんですが、このシステムは温水も一緒に利用できると聞いて即座にこれに決めました。シャンプー室では、毎日大量の温水を使いますから

ね」と店長の梶原さんはそのきっかけをこう話してくれました。

### 空気の汚れが 気にならなくなりました

約20坪の広さのある店内はクッションフロアの床と、タイル貼りのシャンプーコーナー全面に輻射熱パネルが施工されています。給湯口は3か所。他の暖房設備はいっさいありません。

河口湖という、冬季は寒冷な土地柄や、シャンプーで髪を濡らすという美容室の仕事柄から、床暖房だけでは不十分ではないですか

という質問に対して梶原さんは、「私も、初めはシャンプーコーナーが寒いかなという不安はありました。お客さんに聞いても寒いという人はひとりもいませんでした。反対にみんな暖かいと喜んでくれます。それと使っていて空気が汚れないこと。これはもう大助かりです。一日美容室で立ち働いていると空気の汚れが気になって、換気扇をつけてばなしにするものですが、今は昔ほどじゃありません。空気がきれいなので、しかも室温がやたらと上がりませんから、従業員ののぼせることなく快調に働いてくれますよ」と、床暖房に決めて良かった点を、うれしそうに話してくれました。



①床暖房を設置した店内  
床・クッションフロア  
②床暖房のシャンプー室。温水がたっぷり使えるのもこのシステムならではの床・タイル



③商店街の角地にあるカトリア美容室の外観



従業員/8人  
床面積/70㎡  
床暖房/店舗 給湯/3か所  
床暖房施工/富士プラント・アルコ  
(☎03東京348-3801)

竣工年月/56年1月  
カメラ/大竹静市郎

# 「足元と背中からふんわり感じる床暖房のダイゴ味を満喫」

全国(北海道から九州まで)  
縦断ユーザーレポート

## 床暖房の家

“健康な住まいと暮らし”を実現する  
床暖房派が急増中

東京/サロン・ド・ミキ



①床暖房した美容室「サロン・ド・ミキ」  
土間・クッションフロア



美容室「サロン・ド・ミキ」をきりもりする  
遠藤夫人

③床暖房の台所  
床・クッションフロア



④浴室の洗い場に床暖房をしています  
床・タイル



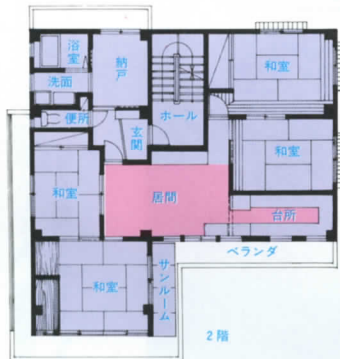
⑤床暖房した2階板張りの居間。温水式掘りごたつがあり、  
座る部分にタタミを敷いています。このタタミの下も、板張りの部分も全部床暖房をしています  
床・檜縁甲板



②遠藤邸は鉄筋コンクリート造の3階建てで、1階が美容室「サロン・ド・ミキ」と一部貸し室、2階が住居部分、3階がマンションです

家族構成/夫婦(主人53歳)+娘夫婦+孫+娘  
構造/鉄筋コンクリート造3階建て  
床面積/261㎡(79.09坪)

床暖房/美容室、居間、台所、浴室の洗い場 給湯/6か所  
設計・施工/満栄建設  
床暖房施工/アイコー熱研工業  
竣工年月/60年10月  
カメラ/大竹静市郎



住宅地に立つ鉄筋コンクリート造3階建ての併用住宅で、1階が美容室と一部貸し室、2階が住まい、3階が貸しマンションになっています。ご主人は個人タクシーの運転手さん。美容室には春江夫人を中心に二人のお嬢さんも手伝っている働き者の一家です。

「以前店のお客さんに床暖房の利用者がいて勧められたのがきっかけです。美容室は立ってやる仕事なのに、これまで石油ストーブでは顔ばかり暑くなって足が冷たいのにへいこうしてました。

営業開始は朝8時なので1時間前にスイッチオン、お客が見える頃には、美容室はちょうどほど良い暖かさになっています。初めての客は床暖房が入っていることに気がつかず、ストーブの位置はどこかなんて聞くものですか。床暖房のことを説明すると、スリッパをぬいで靴下でフロアの暖かさを実感しています。2階は板間にタタミを部分敷きにした掘りごたつで、足元と背中からふんわり感じる床暖房のダイゴ味を満喫しています」(奥さん)

# 女性社員の評判も上々で、仕事の能率も急上昇

全国(北海道から九州まで)  
縦断ユーザーレポート

## 床暖房の家

「健康な住まいと暮らし」を実現する  
床暖房派が急増中

静岡／富士アセチレン工業



①床暖房の事務室内。仕事の能率もアップしたそうです  
床・長尺塩ビシート

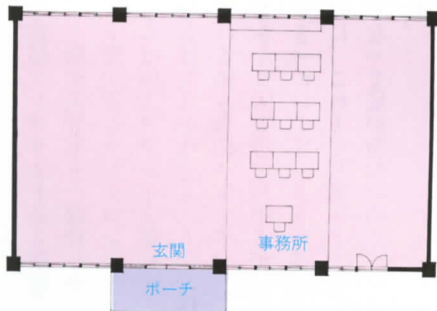


②外観。1階の事務室に床暖房が導入されています

③床暖房の事務室。エアコンはお休み



構造／鉄筋コンクリート造3階建て  
1階／165㎡(50坪)  
床暖房／1階事務室  
設計／鈴木工務所(☎0545富士51-0873)  
施工／井出組(☎0545富士52-5100)  
床暖房施工／富士アセチレン工業  
(☎0545富士61-3195)  
カメラ／島崎 徹



### 冷え症の女性には最適な暖房

「女性社員の床暖房に対する評判はすこぶるいいですよ」

3年前、会社の事務室に給湯を兼ねた床暖房システムを導入した富士アセチレン工業。導入に当たって様々な暖房を研究した、という社長の望月さんが語ります。

「以前の暖房はエアコンでしたが、足は冷たいですね。建物が鉄筋ですからとくに床が冷えて困るんです。ちょうど人間にとって理

想的な頭寒足熱の逆ですよ」

このためからだにも悪い影響を与え、仕事の能率も低下してしまいます。

建物は3階建て。3階は社長の住まい、2階は会議室や食堂、1階が事務室です。

1階で働く人は約20人で、男性は3人だけ。ほとんど女性です。

「女性は冷え症の人が多いわけですね。寒さにとくに弱いわけです。子供が小さくなっ

てしまつたら困りますよ。そこで床暖房に切り換えたんです」

現在は、床暖房とエアコンの両方の設備が

あるものの、エアコンはほとんど使うことはないとのこと。

女性社員たちは電話を受け、あるいはメモするなど、いつものように活発に事務をとっていました。

「うちでは輻射熱パネルを流れるお湯の温度を50度にセットして使っていますが、これだけでだいたい部屋の温度は20度から23度くらいを保っていますね」

望月社長は「私の感想としても、床暖房はすこぶるいいですね」と太鼓判をおしていました。



# 冷え症からサヨナラしたOL の事務能率もグンとアップ

全国(北海道から九州まで)  
縦断ユーザーレポート

## 床暖房の家

“健康な住まいと暮らし”を実現する  
床暖房派が急増中

山梨 / O 税務会計事務所



②床暖房を設置した広々としたゆとりのあるオフィスだけに、ムラのない暖かさが快適さをもたらします



①外観。オフィスの暖房は仕事の能率に影響を与えます



③床暖房で資料コーナーも同質の暖かさです

カメラ / 大竹静市郎  
床暖房施工 / 富士プラント・アルコ  
(☎03東京348-3801)

「事務仕事に理想的な暖房システムは、頭寒足熱です」というのはO税務会計事務所のO所長です。

長いあいだ、オフィスをこのような理想的な状態にする暖房設備はありませんでしたが、床暖房が登場してはじめて可能になりました。トップライトが差し込む約20坪の明るいオフィスでは、所長さんはじめ6人の女子事務員が活発に働いています。

女性にとって足元を暖かく保つことは大切なことです。どんな暖房を使っているところでもかならず女性の何人かは、ひざ掛けなどで「自衛」する姿が見られます。ところが、「うちの女子職員たちは、冷え症にならないと喜んでますよ」とO所長。

広いオフィスの床下に設置された床暖房が、ムラなく足元からやわらかく暖めているからです。「お陰で事務能率もグンと向上して大助かりなんです」

# 床暖房の快適さを誰でも体験できる総合ホテル

全国(北海道から九州まで)  
縦断ユーザーレポート

## 床暖房の家

「健康な住まいと暮らし」を実現する  
床暖房派が急増中

山梨 / ホテル鐘山苑

建築・大成建設

設計・天野一級建築事務所

東京都新宿区大久保 2-7-1 サマリヤビル 3F

### 床暖房でベストコンディションのブライダル空間を提供

富士山を窓から目のあたりにできるとはいえ、いわゆる観光ルートからややはずれたところに、これだけ豪華なホテルがあるとは驚かされます。その規模もさることながら、完備された諸施設の充実ぶりも目を見張らされるほどです。それをさらに際立たせているのが、主要スペースに施された床暖房でしょう。品の良いデザインのシャンデリアのもと、あてやかな花模様のじゅうたんが敷き込まれたロビーやフロント回り、ラウンジ「せせらぎ」は、最も人の行き交うスペースですが、エアコンにありがちなムツとするような暖風にさらされることもなく、落ち着いた気品の

あるホテルの雰囲気を感じさせています。結婚式場としての施設も良く整えられています。ゆったりした廊下や控え室、それに挙式場にも床暖房が施され、スイッチコントロールにより、利用されるごとにベストコンディションのブライダル空間を提供することができます。

### 石貼りの洗い場に床暖房を設置した大浴場

ホテルでの大きな楽しみは入浴ですが、大浴場はそれぞれ男子用の大滝風呂、女子用の庭園風呂の洗い場にも床暖房されており、あのヒヤリとした石やタイルの冷たさを感じることもなく、体の芯から暖まれるスペースになっています。本部部长・細谷憲司さんの話

「この辺りは寒冷地のため冬場の寒さは非常に厳しいものがあり、一部宴会場に七、八年前から床暖房を導入しました。執事というものは、下から上にのぼる性質がありますから、空調として天井から温風を吹き出しても、なかなか足元が暖まらずに、顔のあたりに温風がまとわりつくわずらわしさはよく経験されることでしょう。その点、床暖房にしてしまえば、音が出ない、風が来ないということ、非常に静かな環境のもとで会議や宴会ができます。また、無駄になりやすい集中暖房に対して、個別の対応は省エネに最大のメリットを生み出します。それとこれはパック部門の問題になりますが、容量1.1以上の蒸気ボイラーですと、定期的検査が必要で、混雑時だと大変に厄介ですが、その点も楽です。」



①床暖房のロビー 床・じゅうたん



②床暖房のホール。ホールにはせせらぎが流れています 床・じゅうたん



③床暖房を設けた控え室 床・じゅうたん

④どの部屋からも富士の雄姿が望めます





⑥ ホテル鐘山苑の主屋棟

⑤ 床暖房の結婚式場。新郎新婦の熱い思いと床暖房の暖かさで、神様もホットな雰囲気？ 床・じゅうたん



● 主要施設／収容人員・450名、客室数・80室、宴会場・せり舞台付き洋式宴会場（500名）他11室、浴場・大滝風呂、庭園風呂、パブリック・ラウンジ「せせらぎ」、和食二次会処「粋酔」、クラブ「滝」、ダンスホール「芽萌里」、会議室・七会議場、挙式場、スタジオ、美裳コーナー、ブライダルハウス、駐車場・バス30台、乗用車200台 竣工年月／60年9月 カメラ／大竹静市郎



⑦ 石貼りの洗い場に床暖房を設置した大浴場

⑧ 床暖房の客室 床・タタミ



# 「お客さんが快適なように暖房は床暖房を採用しました」

全国(北海道から九州まで)  
縦断ユーザーレポート

## 床暖房の家

「健康な住まいと暮らし」を実現する  
床暖房派が急増中

山梨/ホリディイン・イエスタディ



① レストラン内部は吹き抜けなので床暖房は抜群の効果を発揮します 床・クッションフロア

② 当然、床暖房を設置したペンションの玄関ホール 床・カーペット



床暖房/レストラン及び全客室。(自宅)居間、寝室、子供室2室給湯/レストランの厨房、ペンションの浴室や自宅の浴室ほか床暖房施工/富士フロント・アルコ(〒303東京348-3801)竣工年月/59年4月カメラ/大竹静市郎

③ 外観



④ 床暖房を設置したペンションの客室 床・カーペット 堀内さんご夫妻



### 客室の床暖房は個々にスイッチでコントロール

河口湖畔に立つ「イエスタディ」は、白壁にオレンジのスペイン風葺きのレストラン・ペンションで、ドーマーウインドーが湖面に映えてロマンチックなムードをかもし出しています。

ペンションの玄関ホールは、明かり採り窓まで入れると実質3階分もある吹き抜けになっていますが、床暖房のために上に暖気がたまるということがありません。客室は個々に

スイッチでコントロールできるので、予約客が到着する時間を見計らってスイッチオンすれば、気持ち良く部屋を使ってもらえるというわけです。

### 余熱が意外に長く持つので大助かり

「お客相手の仕事ですから、暖房は、危険のない方式であるということと、お客様により快適感をということで床暖房を採用しました。当地は寒冷地なので、はじめ強力なFF式のファンヒーターをと考えていたのですが、専

門の技術者にそのメリットを聞いて切り替えたのです。ペンションは部屋が小さいので、変な臭いがこもったりするものですが、床暖房はそれがありません。タタミは暖まるのに少し時間がかかりますが、いったん暖まると冷めにくいので、スイッチワークをまめにやり、少しでも効率よく床暖房を使うよう心がけています。全般的に余熱が意外に長く持つので助かりますね。裏の自宅では、寝る前にスイッチを切りますが、タタミのふくみ熱が効いていて、冬でも敷き布団、掛け布団とも一枚ずつで十分です」と堀内さん。

# 全館床暖房を施した快適性が人気の秘密のペンション

全国(北海道から九州まで)  
縦断ユーザーレポート

## 床暖房の家

「健康な住まいと暮らし」を実現する  
床暖房派が急増中

山梨／ウイークエンド・シャッフル



- ① もちろん床には床暖房が敷設されている談話コーナー 床・フローリング
- ② 床暖房を設置した2階の踊り場にある読書コーナー 床・フローリング
- ③ 床暖房を設置した快適なダイニング&ラウンジ 床・フローリング
- ④ ヨーロピアンスタイルの外観。河口湖畔の澄んだ空にくっきりと浮かんで見えます



メンテナンスフリーが  
ありがたい

朝 目覚めると窓から富士が目の前に見える——、日本人なら誰でも憧れることですが、河口湖にあるこの「ウイークエンド・シャッフル」は、まさにそれを実現させてくれるペンションです。

明るいヨーロッパアンスタイルの外観に、内部のロマンチックなインテリアが、若い女性を中心に大いに人気を博しています。59年4月にオープン以来、回転率が48%という効率の良さは、オーナーの古屋さん夫妻の心の行き届いたサービスもさることながら、全館床暖房を施した快適性が人気の秘密といえそう

「ここは、田舎ですから、ゆっくりと過ごして命の洗濯をしてもらえるところにしよう」と気を配っています。床暖房にしたのは、そんな快適な空間をつくるためにも是非必要でした。まず安全性に優れていること。そしてスイッチひとつでコントロールできる手軽さがいいため、冬 寒冷地ですから他の方式ですと、冬

古屋ご夫妻と長男



家族構成(ハウスマスター)／夫婦(主人32歳)＋子供2人(男5歳、女2歳)  
床暖房／全客室10室と読書コーナー、脱衣室給湯／2か所の浴室とバス付きの二つの部屋と各洗面所  
設計／アビタ・インコーポレーション  
床暖房施工／富士プラント・アルコ  
施工／59年4月  
カメラ／大竹静市郎

⑤ 床暖房の客室。全部で10室あります。うち2部屋は浴室付きです



季はガス抜きやエア抜きなど面倒ですが、これはその必要がありません。ランニングコストの有利さからいっても、長い目で見ればハード面の負担は十分に回収できます。

以前は建築関係の仕事をしていたので、床暖房の良さは知っていましたが、こんなに便利で快適なものとは、使ってみてはじめて実感できました。お客さんにも大変好評です。中にはシーズン毎にいらつしやる人もおり、二、三回という家族もざらにいますので、そういう方を招待してクリスマスパーティーをやるつもりです」(ご主人)

# 2年間のデータが実証する 燃費の安さ

応接室は床の一部をはずして輻射熱パネルを直接見れるような仕組みになっています  
床・コンクリート下地Pタイル



浴室と洗面所。豊富にお湯が溢れる様子が見られます



ショールーム。床暖房の心地良さを体験しながら各種住設機器を見てまわられます  
床・コンクリート打ち放し

岡山県津山市にあるタカラ産業のショールームでは、一昨年より給湯兼用の温水式システムの床暖房を全面的に布設しています。各種の住宅設備機器が並んだ展示室はもちらんのこと、床暖房の良さをお客さまに直接体験してもらう目的でつくられた浴室や和室もあり、このショールームへ出向けば、一般住宅と同じ感覚で暖かみを味わうことができます。また、暖かみだけでなく、このシステムをもっと詳しく知りたい人は、直接ポイラー室を見たり、応接室の床の一部だけではなく、輻射熱パネルの設置具合をのぞくこともできるので、このショールームだけで床暖房のすべてが納得できる仕掛けです。

ところで、このタカラ産業の内田光教社長は、床暖房の効率的な使い方として「こまごまと切らずに、低温にしてもいいからつけっぱなししておくこと」を提案されています。これはお湯の温度を冷たくしてしまわずに、ずっとスイッチを入れておく（適度に暖めておく）方が燃料も無駄にせず、一日中快適でいられるということです。すでにふた冬を越した同ショールームでは、その裏付けとしてかなり正確なデータを作成したそうです。

全国(北海道から九州まで)  
縦断ユーザーレポート

## 床暖房の家

“健康な住まいと暮らし”を実現する  
床暖房派が急増中

岡山/タカラ産業ショールーム



床暖房を絶賛する内田社長



総2階建て、広さを誇るタカラ産業ショールーム

構造/鉄骨造2階建て  
床面積/432.20㎡(130.97坪)  
床暖房/事務所、ショールーム、応接室、湯沸かし室、浴室、洗面所、和室

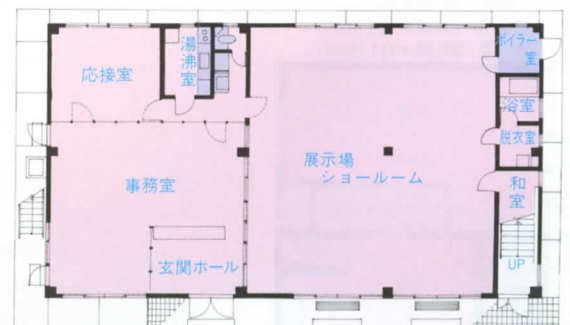
給湯/4カ所

設計/石原建築設計事務所(☎0868津山22-3733)

施工/大進建設(☎0868津山42-2285)

床暖房施工/タカラ産業(☎0868津山26-0155)

竣工年月/59年2月 カメラ/中桐暢良



# 夏季のクーラーによる冷え込みを床暖房で解消

全国(北海道から九州まで)  
縦断ユーザーレポート

## 床暖房の家

“健康な住まいと暮らし”を実現する  
床暖房派が急増中

兵庫／ヘヤーサロンサイトウ

### 暖房と給湯が一緒にできる システムは理容室には最適

理容師の齊藤さんは独立を機に、ここに店舗併用の住宅を新築しました。昨年2月に完成した新居には店舗(理容室)と住居部分の食堂、台所、浴室に給湯兼用の温水床暖房を施しています。

齊藤さんがこの床暖房システムを知ったのは数年前のこと。以前勤めていた理容室のお客様に床暖房を扱う工務店の社長さんがいて、床暖房がどんなに良いか、いろいろと教えられたのです。その時には何気なくその話を聞

いていた齊藤さんですが、自分の家と店を新築するにあたって改めて床暖房のことを思い出し、モデルハウスを見学しました。  
「足元からホカホカと暖まるのは初めての経験で、すごく感激しました。それと暖房と給湯が一緒にできるのはうちのようない仕事にはなによりです。ですからすぐにこれに決めました」と齊藤さんは採用のきっかけを話してくれました。

開店後成績も上々のお店「ヘヤーサロンサイトウ」は床全面に輻射熱パネルが設備されています。給湯個所は6か所。お客さんにもその良さがわかるらしく、パーマをかけたたりして長時間いるお客さんは「あれ、暖房機が

ないのに暖かいけど、どうして?」とびっくりした顔でたずねるとか。また、このお店では夏にも床暖房を使うと聞いてびっくり。これはクーラーを効かせた店内に立ち詰め、今まで冷えに悩まされていたご主人のための対策で、床暖房を少し効かせると足元にたまった冷気が暖まってちょうどよくなるのだそうです。

### 幼児の健康と安全を 考えたやはり床暖房

「足元から暖まるのが最高ですね。靴をはいていても、素足でも体の芯まで暖まるんです。それに空気が汚れたり乾燥しないこと。うちにはこれから歩きまわって目が離せない子どもがいますから、特に健康面と安全性が気になるとうれしいです。床暖房なら心配が一つもありませんからね。それと今一つうれしいのは燃料費があまりかからないことです。石油ストーブを使っている他の店と比較すると、同じ熱源なのにずっと経済的なんです。最初は費用がかかったけどこの店と同様、長い目で見てトクをしていきたいと思えます」と齊藤さんは、今現在の感想を語ってくれました。

①床暖房を設置した理容室の店内。清潔第一の理容室には理想的な暖房です  
床・長尺塩ビシート



②床暖房の台所と食堂。店が終わってこの部屋に戻るといつもあたたか。冬の室温は平均20度Cで暑いぐらいだそうです  
床・長尺塩ビシート

③床暖房の浴室。冬のひんやりとした感触が嫌いなタイルが今ではとても暖かくてご主人も満足気です  
床・磁器タイル



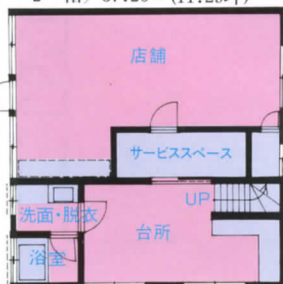
奥さんとお嬢さん、齊藤さん

#### ⑤ 1階に理容室を持つ齊藤邸の外観

家族構成／夫婦(主人33歳)＋  
子供1人(女1歳)

地域指定／第2種住居専用地域  
建ぺい率／60%  
容積率／200%  
構造／木造2階建て  
敷地面積／116.00㎡(35.15坪)  
床面積／90.25㎡(27.35坪)  
1階／52.99㎡(16.06坪)  
2階／37.26㎡(11.29坪)

床暖房／店舗、食堂、台所、  
浴室  
給湯／住宅・3か所、店舗・  
6か所  
設計・施工／ヤング開発  
床暖房施工／小林住設  
竣工年月／59年2月  
カメラ／大島勝寛



# 「一日中、立ちっぱなしの美容師にとってのぼせないのがなにより」

全国(北海道から九州まで)  
縦断ユーザーレポート

## 床暖房の家

「健康な住まいと暮らし」を実現する  
床暖房派が急増中

広島/ビューティサロンえみ

### モーター騒音の イライラが解消できました

広島市内の住宅地で美容室「ビューティサロンえみ」を経営する高橋さんの店舗併用の住まいです。  
奥さんがだいたい以前からこの給湯兼用のシステムの床暖房を知っていたため、3年前の新築時に迷わず利用しました。  
「当時は設備費がかり過ぎないかと心配したんです。でも思い切って選んでよかったです」という奥さんに、美容室にとっての床暖房の

メリットをたずねてみました。  
「お客さんはもちろん喜んでくれますけど、何よりも一日中、立ちっぱなしの私たちの体が楽なんです。のぼせませんから。それにうるさいモーター音のしないこと、空気をかきまぜないせいか、美容室特有の匂いがないということも好評なんです。実際に使い出してからびっくりしたのは、ボイラーのスイッチを切っても長時間熱いお湯が出ることです。そのまま冷ますのももったいないくらい。家では洗い物やお風呂にせっせと使っていますけれど、そこまで考えると、これはとっても経済的だと思いますよ」



床暖房された店内。暖まり過ぎがないので長時間の仕事がとっても楽—と奥さんはおっしゃいます  
床・フローリング

家族構成/夫婦(主人53歳)+子供1人  
構造/木造2階建て  
床暖房/店舗、居間、食堂、台所給湯/6か所  
設計・施工/佐々木工務店(☎082広島665-3500)  
床暖房施工/綾日設備(☎086794哲西-2274)  
竣工年月/58年12月  
カメラ/藤原研治



床暖房を設置した落ち着いたインテリアの居間。仕事が終わると家族揃っての団らんの場になります  
床・カーペット

街並みに溶け込んだ、アットホームなつくりの「ビューティサロンえみ」



居間側から床暖房の食堂、台所を見る。「居間はあわただしく昼食をとることが多いのですが、部屋が暖まっているとホッとします」(奥さん)  
床・カーペット





# 「家庭では得られない最高の環境の雰囲気」を床暖房が演出してくれます」

全国(北海道から九州まで)  
縦断ユーザーレポート

## 床暖房の家

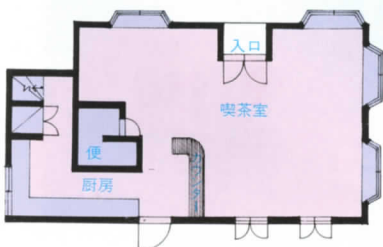
「健康な住まいと暮らし」を実現する  
床暖房派が急増中

高知/喫茶ETETSUN



①床暖房のお店の内部。インテリア、調度品もウッディーで暖かみがあり、天井も吹き抜けて開放感があってやすらぎのあるいい雰囲気です  
床・フローリング

構造/木造2階建て  
床面積/115.5㎡(35坪)  
1階/66.0㎡(20坪)  
地階/49.5㎡(15坪)  
床暖房/厨房、喫茶室2か所、カウンター  
給湯/4か所  
設計/細川由美子(☎0888高知23-3456)  
施工/フタガミ(☎08894須崎2-3456)  
床暖房施工/三栄商会(☎08802窪川2-3434)  
竣工年月/60年10月  
カメラ/絹巻 豊



②経営者の宮地さん(左)

③喫茶ETETSUN(エテツン)。国道56号線沿いに、緑の山をバックに浮き出ているような「ハイカラ」なお店です

国道56号線沿いの傾斜地、緑の山を背にして、喫茶店「エテツン」が立っています。エテツンとはちょっと奇妙な名前ですが、土佐高知の方言で「知らんぶり」という意味だそうです。

ドライブインのように、車でちょっと寄る人ももちろん多いわけですが、近所の人の社交場にもなっています。その場合は「エテツン」というわけにはいかないでしょう。

土地は傾斜地で、1階がお店で、地階部分が住居スペースとなっています。宮地さんは女手一つでこの店を切り盛りしています。「わざわざお金を持って憩を得るために来る」

方々には、家庭では得られない最高の環境の雰囲気を提供しなければいけない(宮地さん)ということ、インテリアはもとより、調度品一つにも吟味してしつらえてあります。

一番の問題は暖房をどうするかでした。「お店が吹き抜けて、しかも傾斜地なので、風通しは抜群によいのです。建築の時から寒いぞーとおどかされていたのですが、同じ喫茶店を経営している友人から、床暖房にしようといわれて……、おかげでそれも取り越し苦労になりました(宮地さん)

お店も大変な繁昌のようですが、床暖房もその一助になったようです。

なお、給湯兼用のボイラーは7年前から家庭で使用しており、その良さは十分承知されていたそうですが、床暖房は未経験で、やってみるまでは多少不安だったそうです。

床暖房のおかげで  
商売繁昌しています



# 「店内の空気もすがすがしく、煙草や食物の残臭が気にならないのも床暖房の効用」

全国(北海道から九州まで)  
縦断ユーザーレポート

## 床暖房の家

「健康な住まいと暮らし」を実現する  
床暖房派が急増中

高知/艶嫉留



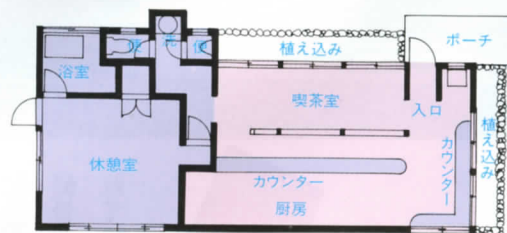
①床暖房の店舗スペース。クラシックでいい感じの雰囲気を出しています  
床・フローリング

②床暖房の厨房。カウンター形式で、顔馴じみの方はここにかけます  
床・タイル



①経営者・堀淵さんの義姉の眞理さん

構造/木造2階建て  
床面積/72.6㎡(22坪)  
床暖房/厨房、店内2か所  
給湯/4か所  
設計/総合企画設計  
(☎0888高知23-5313)  
施工/吉村静男  
(☎08802窪川2-8303)  
床暖房施工/三栄商会  
(☎08802窪川2-3434)  
竣工年月/58年5月  
カメラ/絹巻 豊



④コーヒーハウス・艶嫉留。都会にも見られないような堂々たる構えの喫茶店です

堀淵さんはこの喫茶店「艶嫉留」のほかにもう一店舗同じような店を開いておられる、なかなかの女実業家です。店舗経営の戦略、ノウハウにも詳しく、一言言っています。「以前からお店の暖房は床暖房にしています。というのは、まずスペースの点からいっても、温風暖房機や、石油ストーブを置くとボックス一個ぐらい無駄になります。こういう商売は客席をできるだけ増やしたいですからね。また、安全の面でも問題ありません。天井に暖房機を埋め込んだお店も見学しましたが、頭ばかり熱くなって、足元は冷えてくる。煙草の煙が立ち込んでくるので換気扇は回しっぱなし—あれでは何のために暖房してるかわからないようなお店もありますね。ですから、私は友人が相談にくると、必ず、この床暖房をすすめています」(堀淵さん)

床暖房だと店内の空気も格段にすがすがしいし、煙草の煙や、食べものの残臭なども全く気にならないということです。そして、そんな快適な環境で元気に商売ができるのがうれしいといわれます。